

ブリーズヘラー (オンブレス・ウルティプロ)

採用



製品名
オンブレス ブリーズヘラー
分類
長時間作用型β2 刺激薬 (LABA)

採用



製品名
ウルティプロ ブリーズヘラー
分類
長時間作用性抗コリン薬 (LAMA)
+
長時間作用性β2 刺激薬 (LABA)

採用



製品名
エナジア ブリーズヘラー
分類
吸入ステロイド剤 (ICS)
+
長時間作用型β2 刺激薬 (LABA)
+
長時間作用性抗コリン薬 (LAMA)

チェック項目 (ピットフォール)

吸入前

- アルミシートから1カプセルずつ取り出せていない
- カプセルを開けたり、誤って内服する

吸入時

- カプセルを正しく寝かせて装填していない
- ボタンを最後まで押していない
- 両側のボタンを同時に押していない (片側のボタンのみを押している)
- 吸入前に息を吐いていない
- 吸入直前に、マウスピース (吸入口) に息を吹きかける
- マウスピース (吸入口) に口を当てる前から吸い始める
- ボタンを押したままで吸入している
- 力強く深く吸入をしていない。カラカラ音が聞こえない
- マウスピースを (吸入口) にあてたまま、息を吸ったり吐いたりしている
- 吸入時、吸入口を隙間なく覆っていない
- 吸入直後の息止めをしていない

吸入後

- 吸入後カプセルを直接手で触れて捨てている
- 吸入後のうがいをしていない

いずれの問題点も発見できなかった

ブリーズヘラー (オンブレス・ウルティプロ)

ウルティプロ®を吸入される患者様へ

ウルティプロ® ブリーズヘラー®の使い方



本剤を吸入している間は、オンブレス®、あるいはシーブリア®を吸入しないでください(同じ薬が含まれています)。

吸入器(ブリーズヘラー®)をお使いになる前に

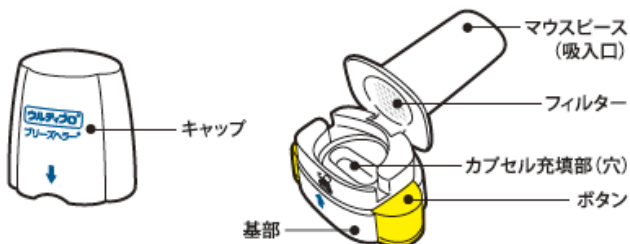
吸入する時は、吸入器(ブリーズヘラー®)と薬剤カプセルが入ったアルミシートを用意してください。

使用にあたっての注意

- 本剤は、発作を速やかに抑えるお薬ではありません。
- 本剤は吸入薬であって、**飲み薬ではありませんので、決して内服しないでください。**吸入用カプセルは、必ず専用の吸入器(ブリーズヘラー®)を用いて吸入してください。
- 一定の時間帯に吸入できなかった場合は、できるだけ速やかに1回分を吸入してください。吸入できていないことに翌日気づいた場合は、できるだけ速やかに1回分を吸入し、その日に予定していた吸入を行わないでください。1日1回を超えて吸入しないでください。その後の吸入時間帯は医師、薬剤師にご相談ください。
- 吸入の直前にアルミシートからカプセルを取り出してください。
- **アルミシートからカプセルを押し出さないでください。**
- カプセルは開けないでください。なお、内容物は少量であり、カプセルの全体には充填されていません。
- 本剤を吸入するとき、お薬が目に入らないように注意してください。もし、目に入ると目の異常に気づいたときは、できるだけ早く、医療機関を受診してください。
- 吸入後、カプセルを吸入器(ブリーズヘラー®)に入れたままにしないでください。
- 使い終わったカプセルは、手で触らずに捨ててください。カプセルに残った薬剤が手についたまま目をこすると、目に異常が起きるおそれがあります。カプセルを触ってしまった場合は、すぐに水で手を洗ってください。



吸入器(ブリーズヘラー®)



アルミシート



表面



裏面

カプセルは押し出さず、剥がして取り出してください。

*カプセルは1枚のアルミシートに3カプセルと4カプセルの2列で合計7カプセル入っています。

カプセルの入れ方

1



キャップを取り外します。

2



マウスピース(吸入口)を開けます。

吸入器(ブリーズヘラー®)の基部をしっかりと持ち、矢印が記載されている面からマウスピース(吸入口)を斜めに倒して、マウスピース(吸入口)を開けます。

3



アルミシートからカプセルを取り出します。

吸入直前に乾いた手で矢印のところからアルミシートを剥がし、1カプセルを取り出します。

- *アルミシートからカプセルを押し出さないでください。
- *アルミシートが剥がしづらい場合は、1カプセル分切りはなしてから剥がしてください。
- *カプセルは開けないでください。



この矢印のところから開けてください。

押し出さないでください。

4



カプセルを入れます。

1カプセルをカプセル充填部(穴)に入れます。

*マウスピース(吸入口)にカプセルを直接入れて吸入することはできません。



吸入口にカプセルを入れる人がいるので注意

裏面ににつく

ブリーズヘラー (オンブレス・ウルディプロ)



5 マウスピース(吸入口)を閉じます。

マウスピース(吸入口)を「カチッ」と音がするまでしっかり閉じます。



音が聞こえず、振動を感じない場合は、吸入速度が速すぎたり、遅すぎたりする場合があります。又は、カプセルの破損や正確に入っていない場合があります



8 マウスピース(吸入口)をくわえて薬を深く吸い込みます。

黄色のボタンが左右を向くようにして吸入器(ブリーズヘラー®)を持ち、マウスピース(吸入口)を唇で包み込むようにしっかりとくわえます。**正面を向いたまま、速く、できる限り深く、息を吸い込みます。**吸入器(ブリーズヘラー®)から薬が吸い込まれると、カプセル充填部(穴)の中でカプセルが回転する音が聞こえて、口の中でかすかに甘味を感じます。

*カプセルの細かい破片を飲み込んだり、吸入しても害はありません。

***息を吸い込んでもカプセルの回転する音が聞こえない場合は…**

カプセルがカプセル充填部(穴)に詰まっている可能性があります。マウスピース(吸入口)を開けて、吸入器(ブリーズヘラー®)の本体を軽くたたき、カプセルの詰まりをゆるめてください。このとき、両側の黄色のボタンは押さないでください。その後、マウスピース(吸入口)を閉じ、ステップ7, 8を繰り返してください。

吸入方法

1~5に従い、吸入器(ブリーズヘラー®)にカプセルを入れてから吸入します。



6 両側の黄色のボタンを1回押します。

吸入器(ブリーズヘラー®)を上に向けて持ちます。両側の黄色のボタンを同時にしっかり最後まで押し、**ボタンを離します。**この操作で、カプセルに穴が開いて薬を吸入できるようになります。



*ボタンを押すことで、カプセル充填部(穴)の再側から針が出て、カプセルの両側に穴が開きます。

針が消耗するため
月に1回は交換



7 息をはき出します。

マウスピース(吸入口)をくわえる前に、息を十分にはき出します。

*マウスピース(吸入口)をくわえたまま、息をはき出さないでください。

息吐きをしないと、吸入が十分にできません。
十分に息吐きができているか確認します



9 軽く息を止め、マウスピース(吸入口)を口から離して息をはき出します。

苦しならない程度に息を止め、マウスピース(吸入口)を口から離します。その後ゆっくりと、息をはき出します。

マウスピース(吸入口)を開けてカプセル内に薬(粉末)が残っているかどうかを確認します。

カプセル内の薬剤を完全に吸入する
ためにルーチンで2回吸入

***カプセル内に薬(粉末)が残っている場合は…**

マウスピース(吸入口)を開けて、ステップ7, 8を繰り返してください。ほとんどの場合、1回または2回の吸入で、カプセル内の薬をすべて吸入できます。

空カプセルを確認



10 カプセルを捨てます。

マウスピース(吸入口)を開き、本体を横に倒して空になったカプセルを捨ててください。カプセルを捨てたら、マウスピース(吸入口)を閉じてキャップを元の位置に戻します。

キャップをする前に、
吸入口を拭くように指導します

吸入器(ブリーズヘラー®)のお手入れ方法

- 吸入器(ブリーズヘラー®)は週に一度を目安にお手入れします。乾いた清潔な布などでマウスピース(吸入口)の内側と外側を拭き取り、残っている薬(粉末)を取り除いてください。水洗いはしないでください。
- お使いの吸入器(ブリーズヘラー®)は、30日を目安に新しいものに交換することをお勧めします。交換時期がきたら、医療機関にご相談ください。

吸入ステロイドは口腔内カンジダや嘔声などの副作用を
防止するため吸入後すぐにうがいをします
それ以外の吸入薬も統一化を図るため、
うがいを行うように指導します

ブリーズヘラー (オンブレス・ウルディプロ)

オンブレス®を吸入される患者様へ オンブレス®ブリーズヘラー®の使い方



吸入器(ブリーズヘラー®)をお使いになる前に

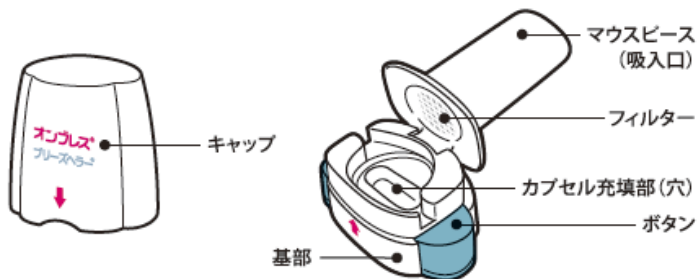
オンブレス®吸入用カプセルは、吸入器(ブリーズヘラー®)と薬剤カプセルが入ったアルミシートとのセットになっています。

注意事項

- 本剤は吸入薬であって、**飲み薬ではありません**。吸入用カプセルは、必ず専用の吸入器(ブリーズヘラー®)を用いて吸入してください。
- 本剤は、発作を速やかに抑える薬ではありません。
- 本剤のカプセル内容物は少量であり、カプセル全体に充填されていません。
- 吸入の直前にアルミシートからカプセルを取り出してください。
- カプセルは開けないでください。
- 薬を吸入後、カプセルを吸入器(ブリーズヘラー®)に入れたままにしないでください。
- アルミシートは、車の中や室内の高温になる場所を避けて室温で保管してください。



吸入器(ブリーズヘラー®)



アルミシート



表面



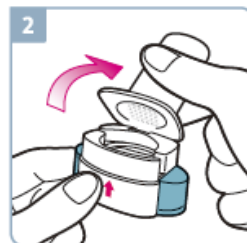
裏面

※カプセルは1枚のアルミシートに3カプセルと4カプセルの2列で合計7カプセル入っています。

カプセルの入れ方

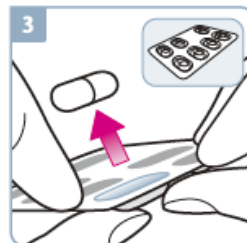


1 キャップを取り外します。



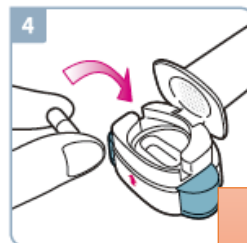
2 マウスピース(吸入口)を開けます。

吸入器(ブリーズヘラー®)の基部をしっかりと持ち、矢印が記載されている面からマウスピース(吸入口)を斜めに倒して、マウスピース(吸入口)を開けます。



3 アルミシートからカプセルを取り出します。

吸入直前に乾いた手でアルミシートから1カプセルを取り出します。
※カプセルは開けないでください。



4 カプセルを入れます。

1カプセルをカプセル充填部(穴)に入れます。
※マウスピース(吸入口)にカプセルを直接入れて吸入することはできません。



吸入口にカプセルを入れる人いるので注意

ブリーズヘラー (オンブレス・ウルディプロ)



5 マウスピース(吸入口)を閉じます。

マウスピース(吸入口)を「カチッ」と音がするまでしっかり閉じます。



吸入方法

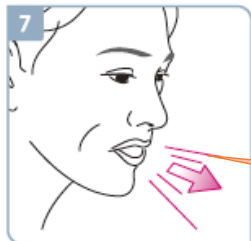
1～5に従い、吸入器(ブリーズヘラー®)にカプセルを入れてから吸入します。



6 両側の青いボタンを1回押します。

吸入器(ブリーズヘラー®)を上に向けて持ちます。両側の青いボタンを「カチッ」という音がするまで同時に押し、**ボタンを離します**。この操作で、カプセルに穴が開いて薬を吸入できるようになります。

針が消耗するため
月に1回は交換



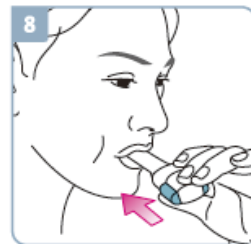
7 息をはき出します。

マウスピース(吸入口)をくわえる前に、息を十分にはき出します。
※マウスピース(吸入口)をくわえたまま、息をはき出さないでください。

息吐きをしないと、吸入が十分にできません。
十分に息吐きができているか確認します

吸入器(ブリーズヘラー®)のお手入れ方法

- 吸入器(ブリーズヘラー®)は週に一度を目安にお手入れします。乾いた清潔な布などでマウスピース(吸入口)の内側と外側を拭き取り、残っている薬(粉末)を取り除いてください。水洗いはしないでください。
- お使いの吸入器(ブリーズヘラー®)は、30日を目安に新しいものに交換することをお勧めします。交換時期がきたら、医療機関にご相談ください。



8 マウスピース(吸入口)をくわえて薬を深く吸い込みます。

青いボタンが左右を向くようにして吸入器(ブリーズヘラー®)を持ち、マウスピース(吸入口)を唇で包み込むようにしっかりとくわえます。**正面を向いたまま、速く、できる限り深く**、息を吸い込みます。吸入器(ブリーズヘラー®)から薬が吸い込まれると、カプセル充填部(穴)の中でカプセルが回転する音が聞こえて、口の中でかすかに甘味を感じます。
※カプセルの細かい破片を飲み込んだり、吸入しても害はありません。

息を吸い込んでもカプセルの回転する音が聞こえない場合は・・・

カプセルがカプセル充填部(穴)に詰まっている可能性があります。マウスピース(吸入口)を開けて、吸入器(ブリーズヘラー®)の本体を軽くたたき、カプセルの詰まりをゆるめてください。このとき、両側の青いボタンは押さないでください。その後、マウスピース(吸入口)を閉じ、ステップ7, 8を繰り返してください。



9 軽く息を止め、マウスピース(吸入口)を口から離して息をはき出します。

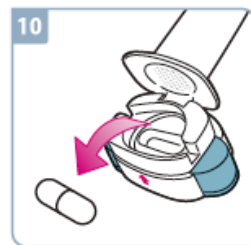
苦しにならない程度に息を止め、マウスピース(吸入口)を口から離します。その後ゆっくりと、息をはき出します。マウスピース(吸入口)を開けてカプセル内に薬(粉末)が残っているかどうかを確かめます。

※薬を吸入後、咳込む場合がありますが、カプセルが空になっていれば、薬は十分に吸入できているので大丈夫です。

カプセル内の薬剤を完全に吸入
するためにルーチンで2回吸入

カプセル内に薬(粉末)が残っている場合は・・・

マウスピース(吸入口)を開けて、ステップ7, 8を繰り返してください。ほとんどの場合、1回または2回の吸入で、カプセル内の薬をすべて吸入できます。



10 カプセルを捨てます。

空カプセルを確認

マウスピース(吸入口)を開き、本体を横に倒して空になったカプセルを捨ててください。カプセルを捨てたら、マウスピース(吸入口)を閉じてキャップを元の位置に戻します。

キャップをする前に、
吸入口を拭くように指導します

吸入ステロイドは口腔内カンジダや嚔声などの副作用を防止するため吸入後すぐにうがいをします
それ以外の吸入薬も統一化を図るため、うがいをを行うように指導します