

しまわり

2021 夏
No.73
広報誌
ご自由にお持ち
帰りください



(院内保育所すまいる 短冊に願いを込めて)

特集 ① 数字で見る砂川市立病院

特集 ② 紹介シリーズ No.4 「放射線科」

病気のお話「大動脈弁狭窄症」について

心臓血管外科 部長 宇塚武司

- ・ COVID-19 流行によるストレスへの対処法
- ・ 忘れられない看護エピソード
- ・ 栄養士イチャオシ！～夏の旬野菜～

病院からのお知らせ

- ・ 新任医師のご紹介
- ・ 第10回病院祭開催中止のお知らせ
- ・ 公式 SNS を開設
- ・ ヒューマンスクランブル
- ・ 診療のご案内

新型コロナウイルス感染症の影響に伴い、全館面会禁止としております。



〒073-0196 北海道砂川市西4条北3丁目1番1号
TEL 0125-54-2131 FAX 0125-54-0101
E-mail info@med.sunagawa.hokkaido.jp



ホームページ

診療のご案内

通常の受付時間 (※午後の受付時間は各診療科をご覧ください。)
午前 8:15~11:00 午後 13時15分~16時00分 令和3年7月1日現在
診療医師(出張医含む)・受付時間は都合により変更となる可能性がありますので、受診前に詳細についてはお問い合わせください。

	月		火		水		木		金	
	午前	午後	午前	午後	午前	午後	午前	午後	午前	午後
1ブロック	小児科 午後受付時間 13:15~16:00	新崎(有) 菊地(成)	近藤 出張医:第3週 小児腎臓外来	新崎(有) 出張医:第2・4週 心臓外来	菊地(成) 出張医:第2・4週 心臓外来	新崎(有) 出張医:第1・3週 内分泌外来	矢吹 出張医:第1・3週 内分泌外来	新崎(有) 1ヶ月健診 成長発達外来 (予約診療のみ)	新崎(有) 近藤	矢吹 出張医(第1週) 神経外来
	心臓血管外科	宇塚 15:00まで			佐々木(昭)	内山			武川	
	呼吸器外科									札幌大出張医
	脳神経外科	古明地		平野				大瀧		ローテーション
2ブロック	脳神経内科	山内 ※完全予約制	大橋 ※完全予約制	廣瀬 ※完全予約制	植村 ※完全予約制	出張医(隔週) ※完全予約制	船越 ※完全予約制	山内 ※完全予約制	廣瀬 ※完全予約制	大橋 ※完全予約制
	整形外科	山村(9:30より) 小路 堀口		出張医 佐々木(幹)		山村 宮野		出張医 小路 佐々木(幹)		堀口 宮野
	消化器外科	横田		山田		田口 山本		石塚		田口 (医師不定)
	乳腺外科	細田					細田 13:30~15:00	細田 13:30~15:00		
3ブロック	内科 (総合) (消化器) (血液) (糖尿病・脂質代謝) (膠原病) 午後受付時間 (再診・予約のみ) (13:15~15:00)	吉田(行)(消化器) 小森(総合) 小熊(総合) 木村 (総合診療科) 溝淵(総合)	北大出張医(総合) 中村(文)(総合) 新崎(人)(血液) 木村 (総合診療科) 小森(総合) 第2・4週のみ	吉田(美)(総合) 日下(総合) 旭医大出張医(糖尿病) 旭医大出張医(総合)	大崎(総合) 橋本 (総合診療科) 橋本 (総合診療科)	新崎(人)(血液) 研修医(総合) 岸田(総合) 禁煙外来 (完全予約制)	中村(文)(総合) 木村 (総合診療科) 旭医大出張医(総合)	橋本(完全予約制) 内科7番診察室	松谷(9:00より) 高屋(9:30より)	予約診療のみ ベースメーカー外来 水上 14:00~17:00
	呼吸器内科 午後受付時間 (再診・予約のみ) (13:15~15:00)	廣海	渡部	廣海	渡部					
	心療内科									
	循環器内科	平林(9:00より) 清水(9:30より)	予約診療のみ	平林(9:00より) 松谷(9:30より) 水上	予約診療のみ	中島 水上(9:30より)	予約診療のみ ベースメーカー外来 伊藤(出張医) 14:00~17:00	清水 中島(9:30より)	予約診療のみ	高屋(9:30より)
4ブロック	耳鼻咽喉科	加藤(明) 川原(弘)	検査・予約			加藤(明) 川原(弘)	加藤(明) 川原(弘) 14:00~15:30	加藤(明) 川原(弘)		加藤(明) 川原(弘) 14:00~15:30
	産科	宇田		佐野		佐藤(元)		櫻井		山下
	婦人科	櫻井		山下		佐野		宇田	産後健診	佐藤(元)
	助産師外来	10:00~16:00		10:00~16:00		10:00~16:00		10:00~16:00		10:00~16:00
5ブロック	泌尿器科	柳瀬 小林 國島		村中・小林 出張医 國島		村中 國島 小林		小林 國島 村中		柳瀬 村中 國島
	精神科	高橋(初診) もの忘れ専門外来 (再診予約のみ) 15:30~16:30 内海(再診)		石田(再診) 野呂(出張医) 木川(初診) ※完全予約制 内海(再診)	予約診療	石田(再診) 高橋(再診) 内海(初診) ※完全予約制	予約診療	石田(初診) ※完全予約制 木川(再診) 安村 神経学的 検査(13:30より)	もの忘れ専門外来 (予約のみ) 13:30~16:30	高橋(再診) 木川(再診)
	形成外科	須貝		上田				須貝		上田
	皮膚科	濱田 阿部	特殊検査	阿部 鎌田	濱田・阿部 14:00~15:30	濱田 鎌田	特殊検査	阿部 鎌田		濱田 鎌田 14:00~15:30
13ブロック	眼科	渡邊 横山		渡邊 横山		渡邊 横山		渡邊 横山		渡邊 横山
	麻酔科	雨森(9:30より) ペインクリニック 術前診察		ローテーション 術前診察		ローテーション 術前診察		ローテーション 術前診察		丸山(9:30より) ペインクリニック 術前診察
	人工透析外科	村中9:00~14:00 柳瀬14:00~19:00	柳瀬9:00~14:00	柳瀬9:00~14:00		柳瀬9:00~14:00 國島14:00~19:00	柳瀬9:00~14:00	柳瀬9:00~14:00		小林9:00~14:00 柳瀬14:00~19:00
	放射線治療科	長谷川	治療計画	長谷川	治療計画	長谷川	治療計画	出張医	治療計画	長谷川
14ブロック	救急科	福井(将)		福井(将)		川原(翔)		田原		田原
	リハビリテーション科 (予約診療)									大田(旭医大教授)入院患者のみ予約診療
	歯科口腔外科	中村(裕)・加藤(泰)		中村(裕)・加藤(泰)		中村(裕)・加藤(泰)		中村(裕)・加藤(泰)		出張医
	緩和ケア外来(予約診療)		精神症状(要予約) 随時(地域連携連携室) 石田	緩和ケア全般 9:00~12:00 田口						

広報誌 ひまわり2021 夏号
No.73 令和3年7月29日発行 発行・編集・砂川市立病院・広報委員会 発行所…ふじ印刷

手術 予約検査 赤字は女性医師です

◎ホームページからでも診療のご案内をご覧いただけます。



◆手術件数(令和2年度)

■4,223件■

令和元年度 4,786件
平成30年度 4,466件
新型コロナウイルス感染症の影響により、緊急を要さない手術は延期または中止したため減少しました。

◆ドクターカー出動件数(令和2年度)

■2件■

ドクターカーとは医師・看護師が救急現場へ向かう専用車のことです。心肺停止(1件)、交通事故(1件)の際に出動しました。

◆延べ外来患者数(令和2年度)

■223,900人■

令和元年度 251,783人
平成30年度 257,530人
延べ外来患者数とは、初診患者数と再診患者数を足した人数です。令和2年度の1日平均患者数は921.4人です。新型コロナウイルス感染症の影響により、減少しました。

◆職員数(令和3年4月1日時点)

■1,023人■

令和2年 1,003人
令和元年 1,000人
当院に勤務する職員(会計年度任用職員を含む)の人数です。職員のほかに受付や清掃・会計・売店・食堂などの委託会社の方やボランティアの方など多くのスタッフが働いています。

◆分娩件数(令和2年度)

■472件■

令和元年度 495件
平成30年度 530件
当院は地域周産期母子医療センターに指定されています。LDR(1室)やMFICUを備え、マザークラスや両親学級などを実施しており、安心して出産を迎えることができます。
※新型コロナウイルス感染症の影響により開催中止している場合がありますので、最新の情報をホームページでご確認ください。

◆ドクターヘリ受入件数(令和2年度)

■7件■

屋上にはヘリポートが整備されており、ヘリコプターによる搬送を受け入れることができます。交通事故(6件)、心疾患(1件)の際に受け入れました。

◆平均在院日数(令和2年度)

■13.2日■

令和元年度 13.7日
平成30年度 14.3日
平均在院日数とは、延在院患者数÷(新入院患者数+退院患者数)にて算出します。1人の患者さんが平均何日間入院しているかを示す指標です。

◆医師数(令和3年4月1日時点)

■106人■

令和2年 96人
令和元年 96人
当院に勤務する医師(出張医などを除く)の人数です。

◆広報誌ひまわり配置箇所

■43箇所(院内)■

より多くの方にご覧いただけるよう、各ブロック・病棟など院内の様々なところに配置しております。

■18箇所(院外)■

市役所や駅をはじめ、近隣の薬局や銀行など院外にも配置させていただいております。

◆紹介患者件数(令和2年度)

■6,607件■

令和元年度 7,456件
平成30年度 7,136件
地域の医療機関より当院へ患者さんを紹介していただいた件数です。
紹介元医療機関 504

当院はかかりつけ医との連携を推進しています。

◆救急外来受診患者数(令和2年度)

■7,988人■

令和元年度 10,898人
平成30年度 10,688人
当院は地域救命救急センターに指定されており、中空知地区を中心に24時間365日診療を行っています。新型コロナウイルス感染症の影響により、軽症の方の受診が減少しました。

令和2年度地域別患者数トップ3
砂川市・滝川市・奈井江町

◆病床数

■498床■

内訳 一般 408、精神 80
結核 6、感染 4

◆逆紹介患者件数(令和2年度)

■8,084件■

令和元年度 8,599件
平成30年度 5,224件
当院から地域の医療機関へ患者さんを紹介させていただいた件数です。
紹介先医療機関 475

◆広報誌ひまわり発送件数

■270件■

市内外の医療機関や砂川市内業者、学校など多くのところに発送しております。

放射線科には、男性22名、女性6名の計28名の診療放射線技師が所属しています。主な仕事は放射線科医や看護師と協力して、診断・治療に役立つ画像を撮影することです。TVドラマ「ラジエーションハウス」の放送後は仕事の内容が以前より知られるようになり、診療放射線技師を目指す学生も増えたといえます。

放射線科は大きく6部門に分かれ、1日に撮影・作成される画像は30,000枚にも及びます。代表的な検査と共に、放射線科を紹介します。



血管造影

手首や肘、太もものつけ根の血管に細い管(カテーテル)を挿入し、目的の場所まで造影剤を使って血管の形や血液の流れを調べる検査です。現在ではデバイス(医療器械)が進歩して、血管を拡張・出血を止める・血管を固まりを取り除く・抗がん剤を注入するといった治療の割合が高くなってきています。ハイブリッド手術室も含め、3室で撮影を行います。



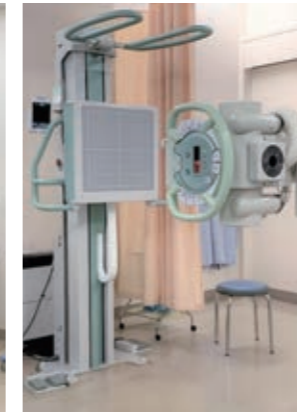
PETも核医学検査のひとつで、がんや炎症部位によく集まるFDGという放射性医薬品を注射し、全身の分布を画像化する検査です。CTも同時に撮影できる装置をPET-CTといい、がんの発見・病期診断・転移・再発の診断に有効です。

核医学

検査目的の臓器に集まる放射性医薬品を注射し、体内から出る放射線をガンマカメラと呼ばれる装置で撮影します。その分布状況を解析して、画像にする検査です。同じ装置で同時にCTも撮影できるため、位置情報の把握も容易です。臓器の機能や代謝を画像にできる点がほかにはない特徴で、心臓のダメージの度合いや肝臓・腎臓の機能を調べることが出来ます。

一般撮影

X線を照射して、胸部・腹部・骨・関節・歯等の写真を撮影します。病棟や手術室での撮影(ポータブル撮影)、検診のバリウムに代表されるX線TV検査、マンモグラフィも撮影します。マンモグラフィは装置と画像の管理がしっかりしている証である施設認定を取得しており、認定技師も在籍しています。



放射線治療

手術・抗がん剤と並んで「がんの三大療法」のひとつと言われる放射線治療です。がんの場所を確認するため、CT撮影して、放射線治療医が立てた治療計画に沿って患者さんの位置合わせや身体の固定具作成を行います。多項目にわたる確認事項をクリアしたのち、目的とする場所に照射します。周辺機器も多く、治療計画専用のCTも備えています。

Computed Tomography CT

CTは、X線を用いて身体の輪切りの画像を撮影します。検査目的によっては、輪切りだけでなく、様々な断面も作成しています。また、ほかの検査の画像と重ね合わせ、手術のシミュレーション画像も作成します。装置は2台あり、検査内容により使い分けています。

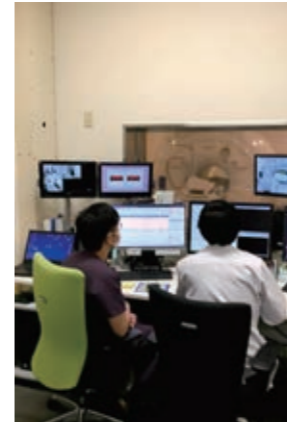


放射線科の一日

放射線科の一日は、朝会と呼ばれる全体ミーティングから始まります。朝会ではその日の検査の混み具合や注意事項、前日からの申し送り、装置のメンテナンス情報、シフトの確認などを行います。各部門の検査終了後、代表者が集まり翌日の検査内容を確認し、検査手順・人員の配置を決定します。また、指示に合わせて撮影方法の検討も行います。こうして多忙な一日が終わります。

Magnetic Resonance Image MRI

MRIのーを省略してMRとも呼ばれます。磁石と電波を利用して全身を様々な方向から画像化します。特に脳や血管、整形外科疾患(関節・軟骨・半月板・靭帯など)の検出に威力を発揮し、スポーツ選手が怪我をした場合に行われることが多い検査です。また、X線を使用しないので被ばくの心配がありません。装置は2台あり、CTとの関連が深いため、操作室はワンフロアとなっていて、相互に情報共有しながら検査を進めていきます。





心臓血管外科 部長
宇塚 武司

大動脈弁狭窄症とは

大動脈弁狭窄症とは、心臓の出口にあたる弁（大動脈弁）が硬くなり十分開かなくなることで、心臓に負担がかかる病気で、心臓から駆出される血液量が低下することにより様々な症状を引き起こす病気です（図1）。平均寿命が長い我が国をはじめとする先進国では加齢に伴う大動脈弁の変性、硬化に基づく大動脈弁狭窄症が大多数を占めています。大動脈弁狭窄症の頻度も年齢とともに上昇し、70歳未満では1%未満とされ、70歳以上では7%前後とされています。一方、大

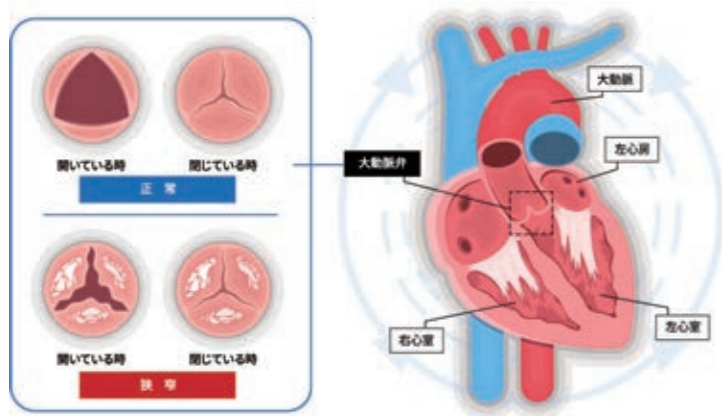


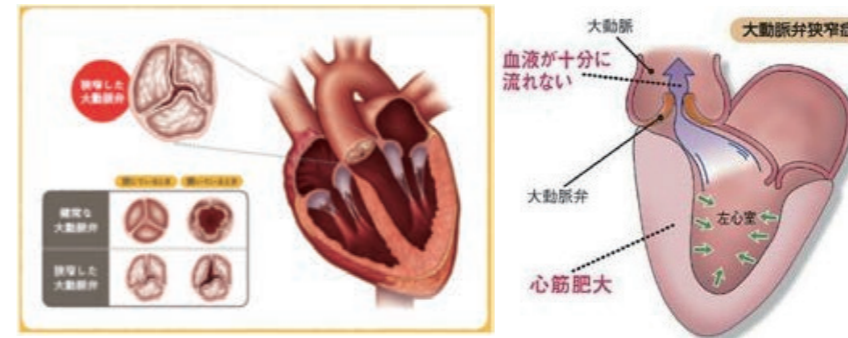
図3 大動脈弁狭窄症の弁尖硬化の進行（右に行くに従って狭窄が強くなり弁の開放が制限される）



Braunwald's Heart Disease より引用

動脈弁狭窄症や逆流症を若年からおこしやすい先天的（生まれつき）な大動脈弁の形態異常は全人口の0.5%~2%とされ、最もありふれた先天性の心疾患のひとつとされています。つまり大動脈弁狭窄症はまれな疾患ではないのです。

図1 大動脈弁狭窄症について



日本心臓財団ホームページより引用

大動脈弁狭窄症の症状と予後について

大動脈弁狭窄症は進行することで胸痛や労作時の息切れ、失神などを引き起こします（図2）。また、さらに進行することで心機能低下、心不全を来し呼吸困難や致死的な不整脈、心停止を起こしうる病気です。自覚症状が出てからの自然予後は悪く、平均生存期間は1~5年とされています（図3、図4）。ご高齢の患者さんは息切れなどの症状を「年のせい」と考えたり、症状が出ないように無意識に活動を制限していることもあり、無症状と思われる中にも心不全症状が潜んでいる可能性があります。

仮に無症状であっても精密検査で重症と診断される大動脈弁狭窄症も多く、重症とされる大動脈弁狭窄症は自然予後が不良であることが知られています。人工透析を行っている

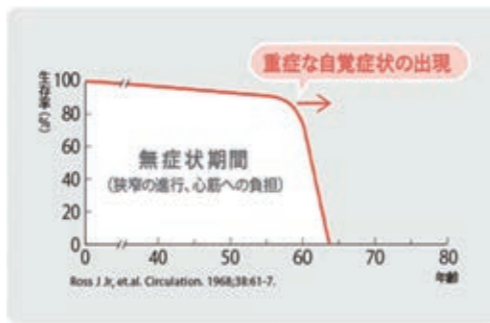
図2 大動脈弁狭窄症で起こりうる症状



患者さんでは特に自覚症状がわかりにくいというえに弁の狭窄の進行も通常の患者さんより早いことが知られており注意が必要です。心機能低下、心不全を起こしてからの治療はリスクが高いだけでなく、予後も悪いため心不全を起こす前に治療を開始することが重要です。

とれて、より多くの血液が全身に流れますので、術前に症状のある方は術後に体が楽になることを実感できます。心雑音を指摘されたことのある方や症状のある方もない方も是非お気軽に当院へご相談ください。

図4 大動脈弁狭窄症の自然予後



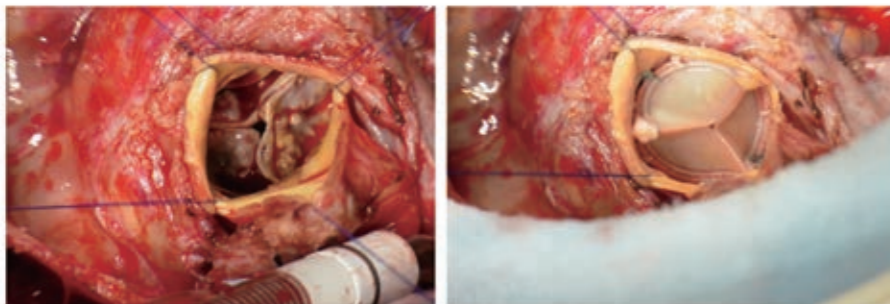
Edwards Lifesciences 社ウェブサイトより引用



大動脈弁狭窄症の治療について

内科治療（投薬治療）は、薬で症状を緩和したり心臓にかかる負担を軽減したりすることができません。しかし硬く狭くなった大動脈弁は薬では治りませんので、重症となつてしまった場合は人工弁に取り替える手術治療が

図5 重症大動脈弁狭窄症術中写真



術前(中央が硬化、石灰化し狭窄した大動脈弁)

人工弁(ウシ心臓弁)置換後

COVID-19流行によるストレスへの対処法

厚生労働省の調査で、多くの人が新型コロナウイルス感染症による不安やストレスを感じていることが報告されました。WHOが発表した基本的で簡単なストレスへの対処法をご紹介します。



信頼する人と話すと気持ちが楽になります。物理的距離は遠くても、心の距離は近いままで。

健康的な生活習慣を心掛けましょう。食事や睡眠、適度な運動、社会との接点を大切にしましょう。



気持ちを落ち着かせるための**タバコやお酒はほどほどに**しましょう。コントロールできないほど気持ちが辛いときは専門家に相談しましょう。

事実を確認しましょう。噂に惑わされず、**国や保健機関など信頼できる情報源を見ましょう。**



不安をおおるような報道を見る時間を減らしましょう。知らず知らずのうちに不安とストレスが蓄積してしまいます。

自分の感情とうまく付き合っていくために、**気分転換につながる活動、自分を癒す活動を取り入れましょう。**



出典
厚生労働省：新型コロナウイルス感染症に係るメンタルヘルスに関する調査の結果概要
WHO：COVID-19流行によるストレスへの対処法

その他のストレス対策情報

日本ストレスマネジメント学会：

心と身体の健康を維持するための「あかさたな」



自分のストレス対処のチカラをしらべてみましょう！



忘れられない 看護エピソード

目には見えない看護

〈7階西病棟〉 中西 アナン

「あなた、手があったかいね」と、観察のために私が患者さんの足に触れた時に言われた一言です。

Aさんは、肺がんを患っている方です。がんは他の臓器にも転移しており、90歳と高齢のため、体に侵襲のある検査や治療は選択されず、ご家族は本人へ告知しないことを希望し、緩和治療のために入院されています。Aさんは「肺の病気なんだって。もう永くない」と、その細い声で私に訴えてきました。私は一瞬何と返したらいいのかわからなくなりましたが、「そんなことないですよAさん。このご年齢まで一人で生活されていたんですね、すごいですね。」とAさんができている部分に目を向けて言葉返ししました。入院前、Aさんは一人暮らしをされて

おり、身の回りのことは自分で行いながら生活してききました。しかし、今、下半身の浮腫は細身のAさんにとって倍にも見えるほど著明に出ており、1日のほとんどをベッドで過ごす状況でした。その浮腫んだ下肢を観察していた時に、私の手が暖かく感じたときAさんはおっしゃいました。その足は冷たく、そして、自分の足に目を向け、「ここ(肺)よりも、足が辛い」と訴えました。そこで私は、浮腫を軽減し、Aさんが安楽に人の手のぬくもりを感じながら生活できる方法を考えました。ベッドで寝る時は、クッションを用いて下肢挙上するように体位を整え、寝衣のシワや圧迫される部分に痕が付きやすいため、できるだけシワをつくらないように注意しました。さら

に、浮腫により皮膚は乾燥していたため、毎日の清拭後にはワセリンを塗布し、保湿しました。下肢に触るときには、痛くないかAさんの表情を伺いながら行いました。また、車椅子乗降した際には桜が見頃だったので、窓際へ案内してみると日光に当たり、手足を温めたり外の景色をしばらく眺めていました。これらのケアをほかの看護師と共有しながら続けていくことで、Aさんの浮腫は徐々に軽減していきました。体位を整えた際には「ああ、楽だ」とAさんから安楽な言動が聞かれるようにもなりました。Aさんの足に触れた時に「あなた、手があったかいね」と言われた一言から、浮腫に対するAさんのつらさに気が付くことができ、それを看護に結びつけていくこ

とができた経験が、私の忘れられない看護エピソードとなりました。これからも患者さんの一言から得られる小さな気づきを大切に、患者さんを思い、看護の経験を積んでいきたいと思えます。



栄養素
ビタミンC・E・A・カリウムなどが豊富で、ピーマンと比べると約2倍、油力を口で使うと吸収率が高まります。

選び方
果柄が緑で切り口が新しく、りとツヤがあり、肉厚で柔らかく、みずみずしいものが良いです。皮にしわがあるものは鮮度が落ちていきます。

保存方法
ビニール袋に入れて、冷蔵庫の野菜室で1週間が目安です。

おすすめ料理名
サラダなどの生食、煮込み料理や焼いて皮をむきマリネにするなど。



パプリカ
パプリカは唐辛子の総称ですが、スーパーなどで見かけるものは大型かつ肉厚のピーマンで、緑色のピーマンに比べジューシーな食感、甘く爽やかな味わいです。緑の幼果は完熟すると赤や黄、オレンジになります。紫や白などは未熟果のままを利用します。

栄養素
ビタミンCが多く、カリウムも含まれています。特に、若いさやにはアスパラギン酸やリシンの効果も期待できます。疲労回復や美肌作りの効果も期待できます。

選び方
さやの緑が鮮やかで、全体的に細め、まっすぐなものを選びます。新鮮なものは、おろていませぬ。先までピンと張っています。

保存方法
新鮮なうちに使えぬに茹でて冷凍保存可能なため、サッと使えて便利です。冷蔵庫で保存する場合は、向きを揃えてラップで包み、期間の目安は3〜4日です。

おすすめ料理名
ごまやピーナッツ、クルミなどの和え物やベーコンと一緒に塩コショウで炒めたり、油と一緒に揚げたりして、効果がアップします。



夏の旬野菜
旬の野菜が美味しい理由 徹底解説

さやいんげん
原産地は中央アメリカからメキシコです。豆ではなく、若いさやを食べ始めたのはイタリア人で、欧州に広まりました。日本へは、江戸時代に明(中国)から招かれた隠元禪師によってもたらされたことが名前の由来といわれています(他説あり)。

令和3年5月1日赴任 医師紹介



麻醉科
会計年度任用医師
おう 王 ころびん 光敏

至らない点も多々あるかと思いますが精いっぱい取り組んでまいりますので、よろしくお願いいたします。砂川での勤務は初めてとなりますが、地域医療に貢献できるよう頑張りたいと思います。

「第10回病院祭」中止のお知らせ

新型コロナウイルス感染症のまん延防止の観点から、病院祭の開催中止を決定いたしました。来年度の開催日等につきましては、改めてご案内いたしますので何卒ご理解のほどよろしくお願い申し上げます。

ヒューマンスクランブル



3階病棟(東)
看護師
なかむら 中村 あかり 朱里

4月から3階東病棟に配属となりました。少しずつ患者さんとお話させていただく機会が増え、看護師としての実感が湧いてきました。現在は日々覚えることが多く、新人として未熟な面もありますが、先輩方のサポートのもと毎日学ばせていただいています。周りの方々への感謝を忘れずに今の自分にできる最善を尽くし、患者さんやご家族の思いに寄り添い、より良い看護を提供できるよう日々努力していきたいです。よろしくお願いいたします。



6階東病棟
看護師
このの 金野 ちさと 知里

4月から6階東病棟で勤務しています。約3年間、育児のため臨床業務から離れており緊張の日々。戸惑うことも多々ありますが、病院のシステムや看護業務に少しずつ慣れてきたところです。入院や検査が多く、忙しい日もありますが笑顔忘れずに看護していきたいです。至らないこともありますが、よろしくお願いいたします。



検査科
技師
ひろにわ 広庭 しゅんすけ 俊輔

令和3年4月より当院に勤務させていただいております臨床検査技師の広庭俊輔と申します。他病院に勤務していましたが、生まれ育った砂川市の地域医療を支える一員になりたいと思い、地元に戻ってくることを決めました。日々学ぶことがたくさんあり、まだまだ未熟ですが地域住民の皆様へ安心・安全な医療を提供できるように、自己研鑽に努めていきます。どうぞよろしくお願いいたします。

当院公式Facebook・Instagramを始めました

多くの方に当院を知っていただきたく、院内のイベントや取り組み・採用情報・社会貢献活動などを随時発信しております。QRコードまたはFacebook・Instagram内で「砂川市立病院」と検索！ぜひ、ご覧ください。

※アカウント名またはプロフィール内に「公式」と記載しております。



アカウント名
@scmc2131.official



アカウント名
@sunagawa_hospital